

제6기 IBK저축은행 현황

[2016년1월1일 ~ 2016년9월30일]



- 목 차 -

[일반현황]

1. 선언문	04
2. 경영방침	05
3. 조직	06
4. 임직원수	07
5. 임원현황	07
6. 자본금	08

[경영실적]

7. 자금의 조달 및 운용현황	10
8. 자본적정성지표	12
9. 자산건전성지표	13
10. 수익성지표	13
11. 유동성지표	13
12. 생산성지표	14

[재무상황]

13. 개요	16
14. 대출금 운용	17
15. 예수금 현황	20
16. 대손상각 및 대손충당금	21
17. 부실 및 고정이하 분류여신	22
18. 주식거래	23
19. 비업무용 부동산 보유현황	23
20. 겸영업무 취급현황	23

[리스크관리]

21. 개 요	25
---------	----

[기타경영현황]

22. 자회사 경영실적	29
23. 내부통제	29
24. 민원발생 건수	31
25. 금융소비자보호 실태평가 결과	32
26. 대주주 및 임원과의 거래내역	33
27. 대주주 발행주식취득 현황	36

[재무제표]


28. 검토보고서	38
29. 재무상태표	38
30. 손익계산서	38
31. 연결감사보고서	38

I. 일반현황

1. 선언문

당사 제6기 3분기(2016.01.01 ~ 2016.09.30)에 대한 본 자료는 상호저축은행업 감독규정 제42조의 규정에 따라 당사의 경영 실적을 종합하여 공시하는 것으로, 금융감독원과 저축은행중앙회에 의하여 정확성 및 적정성 여부에 대한 검토 또는 확인이 이루어지지 않았으나, 회계법인의 외부검토 후 작성되어 아이비케이 저축은행의 경영 전반과 영업 실적에 대한 진실한 내용을 담고 있습니다.

2016년 11월 30일

(주)I B K 저 축 은 행
대표이사 임 상 현 

2. 경영방침

(1) 고객 최우선 경영

- 우리의 모든 전략과 행동을 통해 고객이 무엇을 원하는지 한걸음 앞서 파악하고 대응
- 진정성과 차별화된 감동적인 서비스 제공을 바탕으로 한 고객 신뢰 회복

(2) 영업 중심의 조직 체계

- 건전하고 안전하며 수익성 있는 자산증대에 역량 집중
- 성과창출 지향적이고 영업 중심적 본부조직 운영
- 고객을 맞이하는 소극적 영업이 아닌 찾아가는 적극적 영업 전개

(3) 서민금융기관 역할 강화 및 건전성 관리 집중

- 저축은행의 설립취지에 맞는 점주기반의 밀착영업과 서민영업에 충실
- 여신취급 전후 점검기능 강화와 여신프로세스 개편을 통한 사전적 리스크 및 건전성 관리

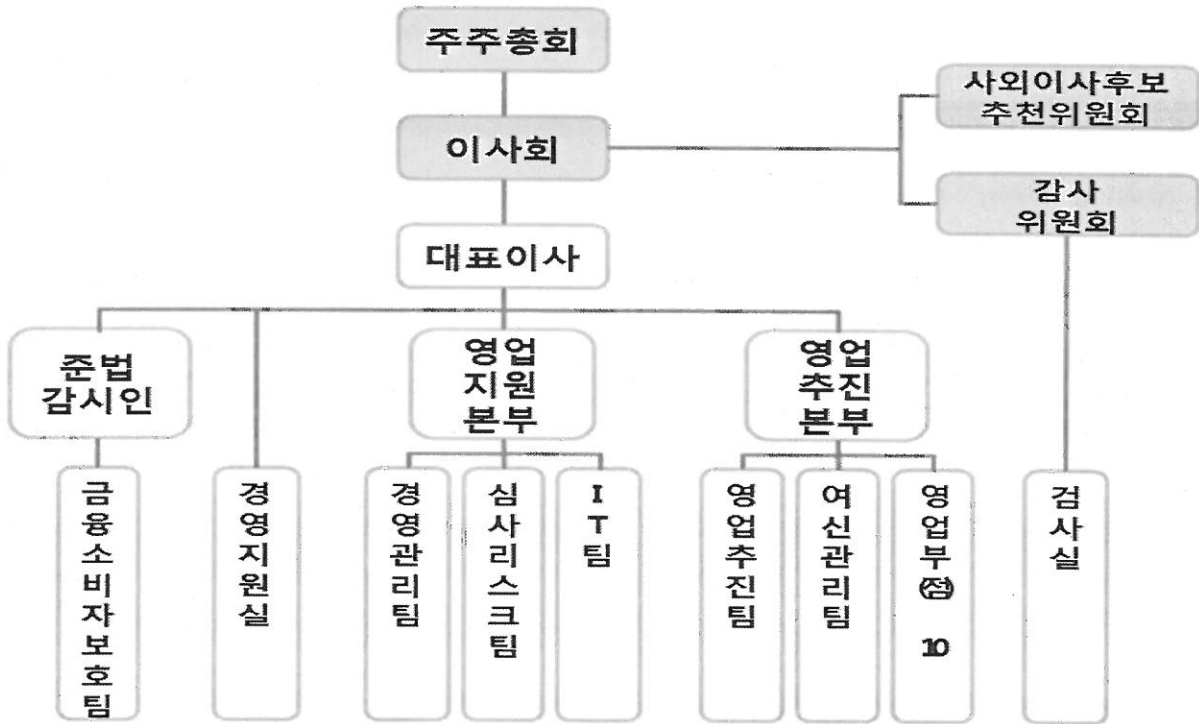
(4) IBK 조직문화 정착과 정도경영 실천

- 모두가 하나 되어 최선을 다하는 IBK의 고유한 조직문화를 뿌리내릴 것
- 기본과 원칙, 실질에 충실한 정도경영 실천에 박차를 기할 것

3. 조직

가. 조직도

당사의 조직은 2016년 11월 30일 현재 2실 2본부 10영업점 6팀으로 구성되어 있습니다.



나. 영업점 및 자동화기기

제 6기 3분기말: 2016년 9월말 현재

영 업 점			자 동 화 기 기		
지 점	출장소	계	CD	ATM	기타
10	-	10	-	-	-

4. 임직원수

제 6기 3분기말(금분기):2016년 9월말
 제 6기 2분기말(직전분기):2016년 6월말
 (단위: 명)

구 분		제 6기 3분기말(금분기)	제 6기 2분기말(직전분기)
임원	상 근	4	4
	사외이사	4	4
	사외이사가 아닌 비상근 이사	2	2
일반직원	책 임 자	58	58
	직 원	46	49
기 타		-	-
계		114	117

5. 임원현황

2016년 11월말 현재

구 분	성 명	직 명	담당업무 또는 주된 직업
상 임 임 원	임상현	대표이사	업무총괄
	윤조경	부사장	영업추진본부 총괄
	오충환	본부장	영업지원본부 총괄
	이영희	본부장	상근감사위원 직무대행
사 외 이 사	임효성	사외이사	감사위원회 위원장 사외이사후보추천위원회 위원
	송석구	사외이사	감사위원회 위원
	변상구	사외이사	감사위원회 위원
	강일원	사외이사	
사외이사가 아닌 비상근 이사	장세홍	비상무이사	
	권용대	비상무이사	

6. 자본금

(단위: 주, 억원)

년월일	주식의 종류	발행주식수	증·감자금액	증·감자내용	증·감자후자본금
2013.10.02	보통주	6,000,000	300	유상증자	1,066

주) 최근 3개년간의 자본금 증·감자내용 및 증·감자 후 자본금 금액임

II. 경영실적

7. 자금조달 및 운용현황

가. 이자율 현황

제 6기 3분기말(금분기):2016년 9월말
 제 5기 1분기말(전년동기):2015년 9월말
 (단위: 억원, %)

구 분			제 6기 3분기말(금분기)				제 5기 1분기말(전년동기)			
			평균잔액		이자금액		평균잔액		이자금액	
			구성비		이자율		구성비		이자율	
조달	원가성	예수금	5,888	86.65	115	2.60	4,785	84.96	108	3.02
		표지어음	-	-	-	-	-	-	-	-
		차입금	-	-	-	-	-	-	-	-
		기타	43	0.63	1	2.33	34	0.60	-	-
		소 계	5,931	87.28	116	2.61	4,819	85.56	108	3.00
무원가성	자본총계	당금	720	10.61	-	-	705	12.53	-	-
		타	1	0.01	-	-	3	0.05	-	-
	소 계	143	2.10	-	-	105	1.86	-	-	
	소 계	864	12.72	-	-	813	14.44	-	-	
	조달 합계	6,795	100.00	116	2.27	5,632	100.00	108	2.56	
운용	수익성	예치금	833	12.26	9	1.44	563	10.00	9	2.14
		유가증권	147	2.16	2	1.81	205	3.64	2	1.30
		대출금	5,988	88.12	299	6.65	5,044	89.56	246	6.52
		기타	27	0.40	-	-	22	0.39	-	-
		대손충당금등(△)	274	4.03	-	-	282	5.01	-	-
	소 계	6,721	98.91	310	6.14	5,552	98.58	257	6.19	
무수익성	현유형 자산	타	3	0.04	-	-	3	0.05	-	-
		기	9	0.13	-	-	10	0.18	-	-
	소 계	62	0.92	-	-	67	1.19	-	-	
	소 계	74	1.09	-	-	80	1.42	-	-	
	운용 합계	6,795	100.00	310	6.08	5,632	100.00	257	6.10	

* 전년동기: '15.1.1 ~ '15.9.30기준으로 작성함

나. 만기구조

제 6기 3분기말: 2016년 9월말 현재

(단위: 억원)

구분	정상·요주의 분류자산 및 부채의 만기					고정이하 분류자산(C)	합계 (A+B+C)
	3개월 이하	6개월 이하	1년 이하	3년 이하(A)	3년 초과(B)		
운 용	1,888	3,106	5,195	6,611	303	302	7,216
대출금(1)	1,097	2,315	4,299	5,676	449	302	6,427
조 달	2,237	3,514	6,041	6,337	879	-	7,216
예수금(2)	2,237	3,514	5,891	6,188	3	-	6,191
차이(1-2)	△1,140	△1,199	△1,592	△512	446	302	236

다. 후순위채 발행현황

제 6기 3분기말 : 2016년 9월말 현재

(단위: 억원, %)

채권의 종류	발행일	만기일	발행금액	발행금리	신용등급	비고
“해당사항 없음”						

8. 자본적정성지표

가. 자본적정성

제 6기 3분기말(금분기):2016년 9월말
 제 5기 1분기말(전년동기):2015년 9월말
 (단위: 억원, %)

구 분	제 6기 3분기말(금분기)	제 5기 1분기말(전년동기)
BIS기준 자기자본 비율 ※ 법규정상 요구되는 비율은 7%이상임	16.63	16.57
BIS기준기본자본비율	15.28	14.96
단순자기자본비율	12.15	12.62

나. BIS기준 자기자본비율 산출내역

제 6기 3분기말(금분기):2016년 9월말
 제 5기 1분기말(전년동기):2015년 9월말
 (단위: 억원, %, %p)

구 분	제 6기 3분기말(금분기)	제 5기 1분기말(전년동기)
기본자본계(A)	867	705
자본금	1,066	1,066
자본잉여금	-	-
이익잉여금	△196	△358
연결회사의 외부주주지분	-	-
공제항목	△3	△3
보완자본계(B)	77	76
상위 기한부 후순위 채무	-	-
하위 기한부 후위 채무	-	-
재평가적립금	-	-
매도가능증권 평가이익 등	4	15
대손충당금(대손준비금포함)	73	61
기타	-	-
경영정상화 장기차입금(C)	-	-
공제항목계(D)	-	-
자기자본계(A+B+C-D)	944	781
위험가중자산	5,677	4,710

9. 자산건전성지표

제 6기 3분기말(금분기):2016년 9월말
 제 5기 1분기말(전년동기):2015년 9월말
 (단위: %)

구 분	제 6기 3분기말(금분기)	제 5기 1분기말(전년동기)
손실위험도 가중여신비율	11.55	16.61
순고정이하 여신비율	2.79	6.17
고정이하 여신비율	✓ 4.69	9.19
연체대출비율	✓ 4.27	6.04

10. 수익성지표

제 6기 3분기말(금분기):2016년 9월말
 제 5기 1분기말(전년동기):2015년 9월말
 (단위: %)

구 분	제 6기 3분기말(금분기)	제 5기 1분기말(전년동기)
총자산순이익률	2.46	2.79
총자산경비율	1.73	2.03
수지비율	67.48	64.94

11. 유동성지표

제 6기 3분기말(금분기):2016년 9월말
 제 5기 1분기말(전년동기):2015년 9월말
 (단위: %)

구분	제 6기 3분기말(금분기)	제 5기 1분기말(전년동기)
유동성비율	✓ 83.82	102.05
실가용자금비율	14.46	12.90
유형자산비율	6.63	8.44

12. 생산성지표

제 6기 3분기말(금분기):2016년 9월말
 제 5기 1분기말(전년동기):2015년 9월말
 (단위: 억원, %)

구 분		제 6기 3분기말(금분기)	제 5기 1분기말(전년동기)
직원1인당	총당금적립전이액	1.20	1.48
	예 수 금	55.49	43.63
	대 출 금	56.44	45.99
1영업점당	예 수 금	588.80	478.50
	대 출 금	598.90	504.40

* 총당금적립전이액: '15.1.1 ~'15.9.30기준으로 작성함

III. 재무상황

13. 개요

(회계기준: 일반기업회계기준)

제 6기 3분기말(금분기):2016년 9월말

제 5기 1분기말(전년동기):2015년 9월말

(단위: 억원, %)

구 분		제 6기 3분기말(금분기)		제 5기 1분기말(전년동기)	
			구성비		구성비
자 산	현금 및 예치금	773	10.71	479	8.20
	유 가 증 권	120	1.66	190	3.25
	대 출 채 권	6,212	86.07	5,041	86.29
	유 형 자 산	8	0.11	9	0.15
	기 타 자 산	104	1.45	123	2.11
자 산 총 계		7,217	100.00	5,842	100.00
부 채	에 수 부 채	6,191	85.78	4,903	83.93
	차 입 부 채	-	-	-	-
	기 타 부 채	149	2.06	202	3.46
	부 채 총 계	6,340	87.84	5,105	87.39
자 본	자 본 금	1,066	14.77	1,066	18.25
	자본잉여금	-	-	-	-
	자 본 조 정	△1	△0.01	△1	△0.02
	기타포괄손익누계액	7	0.10	30	0.51
	이익잉여금	△195	△2.70	△358	△6.13
	자 본 총 계	877	12.16	737	12.61
부채 및 자본총계		7,217	100.00	5,842	100.00

14. 대출금 운용

가. 용도별 대출금

제 6기 3분기말(금분기):2016년 9월말
 제 5기 1분기말(전년동기):2015년 9월말
 (단위: 억원, %)

구 분	제 6기 3분기말(금분기)		제 5기 1분기말(전년동기)	
		구성비		구성비
기업자금대출	3,711	57.74	3,725	70.35
가계자금대출	2,423	37.70	1,538	29.05
공공 및 기타자금대출	293	4.56	32	0.60
합 계	6,427	100.00	5,295	100.00

나. 담보별 대출금

제 6기 3분기말(금분기):2016년 9월말
 제 5기 1분기말(전년동기):2015년 9월말
 (단위: 억원, %)

구 분		제 6기 3분기말(금분기)		제 5기 1분기말(전년동기)	
			구성비		구성비
담 보	부 동 산	2,808	43.69	1,616	30.52
	부 동 산	-	-	-	-
	유 가 증 권	588	9.15	251	4.74
	예 수 금 타	8	0.12	9	0.17
	기 타	1,948	30.31	2,281	43.08
소 계		5,352	83.27	4,157	78.51
보증		638	9.93	714	13.48
신용		437	6.80	424	8.01
합 계		6,427	100.00	5,295	100.00

다. 중소기업 대출

제 6기 3분기말(금분기):2016년 9월말
 제 5기 1분기말(전년동기):2015년 9월말
 (단위: 억원, %)

구 분	제 6기 3분기말(금분기)	제 5기 1분기말(전년동기)
중소 기업 대출 비율 (A/B x 100)	58.43	67.46
중소기업대출(A)	3,584	3,392
총 대출 (B)	6,134	5,028

라. 부동산 업종별 신용공여 한도준수 및 자산건전성 분류 현황

제 6기 3분기말 : 2016년 9월말

(단위: 억원, %)

업종명	신용공여 한도 준수 현황		건전성 분류 현황							
	한도 금액	신용 공여액	대출채권						연체액	연체율
			정상	요주의	고정	회수 의문	추정 손실	합계		
부동산PF대출(①)	1,285	388	40	326	21	-	1	388	22	5.67
건설업(②)	1,928	591	91	424	74	1	1	591	74	12.52
부동산업 및 임대업(③)	1,928	625	86	509	29	1	-	625	25	4.00
부동산 임대업 및 임대업(④)		384	42	313	28	1	-	384	25	6.51
합계(①+②+③-④)	2,892	1,220	175	946	96	1	2	1,220	96	7.87

마. 소액신용대출 취급현황

(단위: 억원, %)

구 분	2016년 9월말 (금분기)	2016년 6월말	2016년 3월말	2015년 12월말
총 대 출				
소액신용대출		"해당사항없음"		
비중				
소액신용대출연체액				
비중				

주1) 총여신중 3백만원이하의 신용대출금액을 분기별로 기재

2) 연체기준 : 상호저축은행업감독규정 (별표7)의 연체여신 정의 적용

* 소액신용대출잔액이 10억원이하인 저축은행은 "소액신용대출 취급현황"을 공시하지 아니할 수 있음.

15. 예수금 현황

가. 형태별 예수금

제 6기 3분기말(금분기):2016년 9월말
 제 5기 1분기말(전년동기):2015년 9월말
 (단위: 억원, %)

구 분	제 6기 3분기말(금분기)				제 5기 1분기말(전년동기)			
	잔 액		평균잔액		잔 액		평균잔액	
		구성비		구성비		구성비		구성비
요구불예금	52	0.84	64	1.09	53	1.08	57	1.19
거치식예금	6,033	97.45	5,718	97.11	4,724	96.35	4,597	96.05
적립식예금	106	1.71	106	1.80	126	2.57	132	2.76
표지어음	-	-	-	-	-	-	-	-
기 타	-	-	-	-	-	-	-	-
합 계	6,191	100.00	5,888	100.00	4,903	100.00	4,786	100.00

나. 예금자별 예수금

제 6기 3분기말(금분기):2016년 9월말
 제 5기 1분기말(전년동기):2015년 9월말
 (단위: 억원, %)

구 분	제 6기 3분기말(금분기)		제 5기 1분기말(전년동기)	
	잔액	구성비	잔액	구성비
개 인	5,197	83.94	4,823	98.37
법인 및 단체	969	15.65	36	0.73
기 타	25	0.41	44	0.90
합 계	6,191	100.00	4,903	100.00

16. 대손상각 및 대손충당금

가. 대손상각액

제 6기 3분기(3개월) : 2016년 7월 1일부터 2016년 9월 30일까지

제 6기 누계 : 2016년 1월 1일부터 2016년 9월 30일까지

제 5기 1분기(3개월) : 2015년 7월 1일부터 2015년 9월 30일까지

제 5기 누계 : 2015년 1월 1일부터 2015년 9월 30일까지

(단위: 억원)

구 분	제 6기 3분기말(금분기)		제 5기 1분기말(전년동기)	
	금분기	누계	전년동기	누계
기 중 대 손 상 각 액	29	36	34	69
일 반	29	36	34	69
특 별	-	-	-	-

나. 대손충당금내역

(회계기준: 일반기업회계기준)

제 6기 3분기말(금분기):2016년 9월말

제 5기 1분기말(전년동기):2015년 9월말

(단위: 억원)

구 분	제 6기 3분기말(금분기)	제 5기 1분기말(전년동기)
대 손 충 당 금	217	256
일 반	217	256
특 별	-	

17. 부실 및 고정이하 분류여신

가. 부실 및 고정이하분류여신

제 6기 3분기말(금분기):2016년 9월말
 제 5기 1분기말(전년동기):2015년 9월말
 (단위: 억원)

구 분	제 6기 3분기말(금분기)	제 5기 1분기말(전년동기)
총 여 신	6,427	5,295
부 실 여 신	78	84
고정 이하 분류 여신	302	487
순고정이하 분류여신	172	311

- 주1) 부실여신은 회수의문 및 추정손실 여신의 합계임
 2) 고정이하분류여신은 고정, 회수의문 및 추정손실 여신의 합계임
 3) 순고정이하분류여신은 고정이하분류여신에서 고정이하 총당금을 차감한 후의 금액임

나. 거액 부실여신 증가업체 현황

제 6기 3분기말(금분기):2016년 9월말
 제 6기 2분기말(직전분기):2016년 6월말
 (단위: 억원)

업체명 ¹⁾	제6기3분기말(금분기)	제6기2분기말(직전분기)	증가액	증가사유	비 고
		“해당사항없음”			

- 주1) 업체명은 직전분기대비 부실여신잔액이 10억원 이상 증가업체를 대상으로 상위 20개 업체를 기재 하되, 법인의 경우 “(주)***(업종)”, 개인명의대출의 경우 업체명에 “개인대출(홍*동)”으로 기재

다. 신규발생 채권재조정업체 현황

제 6기 3분기말 : 2016년 9월말

(단위: 억원)

업 체 명	채권재조정 결정일자	제6기3분기말총여신잔액	부실여신잔액	채권재조정 진행내역	비 고
“해당사항 없음”					

- 주) 총여신잔액이 10억원이상인 업체를 대상으로 작성함

18. 주식거래

제 6기 3분기말(금분기):2016년 9월말
 제 5기 1분기말(전년동기):2015년 9월말
 (단위: 억원)

구 분	제 6기 3분기말(금분기)	제 5기 1분기말(전년동기)
지급보증	-	-
대손상각채권	1,451	1,449
배서어음	-	-
환매권부대출채권매각	-	-
파생금융상품 거래	-	-

19. 비업무용 부동산 보유현황

제 6기 3분기말 : 2016년 9월말 현재

(단위: 억원)

구분	1년내 취득분	1~3년내 취득분	3년 이전 취득분
비업무용토지			
비업무용건물		“해당사항 없음”	
합 계			

20. 경영업무 취급현황

제 6기 3분기말(금분기):2016년 9월말
 제 5기 1분기말(전년동기):2015년 9월말
 (단위: 억원, 건, 매)

구 분	제 6기 3분기말(금분기)		제 5기 1분기말(전년동기)	
	실 적	건(매)수	실 적	건(매)수
할부금융				
직불카드	2	86	2	698

* 전년동기: '15.1.1 ~ '15.9.30기준으로 작성함

IV. 리스크관리

21. 개요

1. 리스크 관리조직

금융환경 변화에 효과적으로 대응하고 리스크의 적정화를 통한 수익의 안정화를 도모하기 위하여 회사 경영전반에 걸친 리스크관리를 위한 최고 의결기구로서 리스크 관리 위원회를 구성·운영하고 있으며 하부조직으로서 리스크관리담당부서를 구성하여 운영 중임

2. 리스크 관리체계

1. 리스크관리위원회 : 리스크관리의 최고 의결기구

1) 구성 : 본부장, 경영지원부실장, 경영관리팀장, 심사리스크팀장, 영업추진팀장, 여신관리팀장

2) 심의사항

- 리스크관리 정책 및 전략 수립
- 리스크관리 규정의 제정 및 개정
- 리스크 측정기준 및 측정방법의 결정
- 리스크별 한도설정 기준 수립 및 적정성 검토
- 부문별 리스크 허용한도의 배분기준 수립
- 여·수신 금리기준 결정 및 금리체계 결정
- 종합자금 수지계획 결정
- 신상품 도입에 관련된 사항
- 재무관련 중요사항에 대한 리스크수준 판단 및 결정
- BIS기준 자기자본비율 관리에 관한 사항
- 다른 내규에서 리스크관리위원회가 심의하도록 규정한 사항
- 기타 리스크관리에 필요한 중요 사항

3) 보고사항

- 종합리스크 관리현황
- 리스크관련 중요사항에 대한 현황 및 모니터링 결과
- 위원회 결의사항에 대한 실행결과
- 여신심사위원회 심의사항
- 기타 위원회가 필요하다고 인정하는 사항

2. 리스크관리담당부서 : 리스크위원회를 보좌하고 개별 리스크의 관리

1) 구성 : 팀장 1명과 팀원 2명 총 3명으로 구성

2) 업무

- 리스크관리 업무의 종합 기획
- 리스크의 파악·분석·측정 및 통제를 위한 리스크관리기법 및 리스크관리시스템의 개발
- 개별리스크관리부서의 리스크관리에 대한 적정성 점검 및 관리현황 수보
- 위원회에서 정한 리스크관리실태 정기점검
- 위원회 의결사항의 이행여부 점검 및 실무보조
- 기타 리스크관리업무와 관련하여 위원회에서 위임한 업무

3. 신용리스크 관리

1. 관리부서 : 심사리스크팀, 여신관리팀, 영업추진팀
2. 관리대상 : 거래상대방의 계약 불이행으로 인한 실가능성이 있는 모든 금융상품
 - 일반 여신 : 대출금, 지급보증
 - 유가 증권 : 자금지원을 위한 매입 유가증권
 - 기타 자금 거래 : 콜론, 예치금 등
3. 관리원칙
 - 여신과 유가증권, 금융기관간 단기자금 운용한도를 설정하고 이를 준수 하여야 한다.
 - 여신과 유가증권, 금융기관간 단기자금의 적정 포트폴리오를 구성하여 운용하고, 편중 운용을 피하여야 한다.
 - 여신심사부문에 제한적 독립성을 부여하여야 한다.

4. 시장리스크 관리

1. 관리부서 : 심사리스크팀, 경영관리팀
2. 금리리스크 관리대상 : 금리부자산과 금리부부채
 - 가격리스크 관리대상
 - 유가 증권 : 자금운용을 위해 매입한 주식, 채권, 수익증권 등의 유가증권
 - 기타 중도매각채권 및 시가평가 대상자산
 - 외환포지션
 - 파생 금융상품거래
3. 관리원칙
 - 금리 리스크
 - 금리부 자산·부채는 갭(GAP)한도를 설정하고 이를 준수하여야 한다.
 - 갭(GAP)한도는 안정성·수익성을 감안하여 설정하여야 한다.
 - 가격 리스크
 - 유가증권, 외환포지션 및 파생금융상품은 각 거래한도를 설정하고 이를 준수하여야한다.
 - 유가증권, 외환포지션 및 파생금융상품거래는 안정성·유동성·수익성을 감안하여 관리하여야 한다.
 - 가격리스크와 관련된 거래는 시가에 의한 손익평가를 하여야 한다.

5. 유동성리스크 관리

1. 관리부서 : 심사리스크팀, 경영관리팀
2. 관리대상 : 조달, 운용되는 자금
3. 관리원칙
 - 유동성 갭(GAP)한도를 설정하고 이를 준수하여야 한다.
 - 기간별 유동성 전망분석의 정기적 시행
 - 유동성위기 발생시를 대비한 위기관리대책을 수립하여야 한다.

<정기예금 등의 잔존기간별 잔액>

○ 정기예금

(단위: 억원)

구 분	1년 이내	2년 이내	3년 이내	3년 초과	합 계
정기예금	5,752	281	-	-	6,033

○ 대출금

(단위: 억원)

구 분	1년이내	2년이내	3년이내	4년이내	5년이내	5년초과	합 계
대출금	4,488	793	663	215	268	-	6,427

주) 종합통장대출 등 한도에 대하여 약정기간을 정하고 특정기간(1개월 등) 안에 회전 취급하는 대출금은 한도약정기간에 불구하고 1년 이내로 분류함.

○ 유가증권

(단위: 억원)

구 분	1년이내	2년이내	3년이내	4년이내	5년이내	5년초과	합 계
국·공채	-	32	-	6	-	-	38
사채	-	-	-	-	-	-	-
기타	8	-	-	-	-	-	8
합 계	8	32	-	6	-	-	46

주 1) 국공채란 통화안정증권, 정부보증채, 재정증권국채, 지방채, 정부투자기관발행채권 등을 말함.
 2) 유가증권의 만료기간을 특정할 수 없는 주식 및 투자유가증권(출자금 포함) 등은 제외함.

6. 운영리스크 관리

1. 관리부서 : 감사팀, 금융소비자보호팀, 영업추진팀
2. 관리원칙 : 업무처리의 합리적이고 투명한 기준을 제시하여 담당자의 과실이나 부정확한 기준의 적용으로 발생할 수 있는 손실을 방지하고 효과적으로 명확한 업무과정을 수립해야 한다.

7. 신용평가시스템(CSS) 구축

저축은행중앙회와 NICE평가정보(주)가 ASP방식으로 개발한 표준 CSS II를 운영하고 있음

V. 기타경영현황

22. 자회사 경영실적

제 6기 3분기말 : 2016년 9월말 현재

(단위: 억원)

자회사명	재무상황		손익상황		결산 기준일
	총자산	자기자본(자본금)	영업이익	당기순이익	
“해당사항 없음”					

23. 내부통제

가. 감사의 기능과 역할

1. 기능: 내부통제제도의 적정성을 기하여 업무의 효율화, 재무제표의 신뢰도제고, 금융관련 제반 리스크의 최소화, 경영합리화에 기여함.
2. 역할: 감사는 회사의 전반적인 내부통제시스템의 적정성과 경영성과를 평가·개선하기 위한 다음의 직무를 수행한다.
 - 재무감사, 업무감사, 준법감사, 경영감사, IT감사 등으로 구분되는 내부감사 계획의 수립, 집행, 결과평가, 사후조치, 개선방안 제시
 - 회사의 전반적인 내부통제시스템에 대한 평가 및 개선방안 제시
 - 내부감사부서장의 임면에 대한 동의
 - 외부감사인 선임의 승인
 - 외부감사인의 감사활동에 대한 평가
 - 감사결과 지적사항에 대한 조치 확인
 - 관계법령 또는 정관에서 정한 사항과 이사회가 위임한 사항의 처리
 - 기타 감독기관 지시, 이사회가 필요하다고 인정하는 사항에 대한 감사

나. 내부 감사부서의 감사방향

1. 부점의 일상감사 및 사고예방교육의 강화를 통하여 자체감사문화 정착
2. 제규정 정비, 업무표준화 모드
3. 발생할 수 있는 사고를 미연에 방지하여 손실 최소화
4. 검사기능의 향상을 위한 감사인 교육강화

다. 감사종류 및 감사빈도

1. 정기감사 : 감사계획에 의하여 연 1회 정기적으로 실시
2. 수시감사 : 감사가 필요하다고 인정하는 경우 또는 대표이사의 요청이 있을 때 실시
3. 일상감사 : 내규에서 정하는 사항에 대해 매일 처리된 업무에 대하여 매일 실시

라. 감사조직(인원, 겸직 등) 및 활동내역

1. 감사조직: 4명(겸직없음)
2. 주요활동내역

구분	실시일자	내 용
1	'16.02.12 ~ '16.02.18	종합감사(1개 영업점)
2	'16.02.24 ~ '16.02.26	종합감사(1개 영업점)
3	'16.03.16 ~ '16.04.29	종합감사(본부)
4	'16.06.20 ~ '16.06.22	종합감사(1개 영업점)
5	'16.09.08 ~ '16.09.09	종합감사(1개 영업점)
6	'16.09.28 ~ '16.09.29	종합감사(1개 영업점)

마. 여신심사위원회 및 감리부서의 구성·세부운영기준·실적

□ 여신심사위원회의 구성·세부운영기준·실적

1. 구성: 여신전문심사역의 경력이 있는 3인이상의 위원으로 구성
2. 세부운영기준
 - ① 심사대상: 직무전결규정 별표2의 대출금전결기준표상 위원회 해당여신
 - ② 운영 및 결의: 위원회는 재적위원 2/3이상의 출석으로 성립하고 출석위원 2/3이상의 찬성으로써 결의한다.
3. 운영실적: 여신심사위원회 총 78회 개최

□ 감리부서의 구성·세부운영기준·실적

1. 구성: 검사실
2. 세부운영기준
 - ① 감리대상: 여신심사위원회 심사대상 여신 또는 부실채권
 - ② 감리내용
 - 자산건전성 분류 및 대손충당금 적립의 적정성
 - 여신승인의 적정성
 - 여신약정 준수여부
 - 여신관련 법규 및 내규 준수여부
 - 여신담당자의 문제여신 식별의 정확성 및 시의성
 - ③ 감리주기: 연 1회이상을 원칙으로 한다. 다만, 필요한 경우 수시로 감리
3. 운영실적:

구분	실시일자	내 용
1	'16.02.01 ~ '16.03.22	여신심사위원회 승인 여신 등(38건)
2	'16.04.01 ~ '16.06.23	여신감리(48건)
3	'16.07.15 ~ '16.09.20	여신감리(54건)

24. 민원발생건수

가. 민원건수

- * 동 민원건수는 중복·반복민원, 단순 질의성, 금융회사에 책임을 물을 수 없는 민원 등은 제외되어 있으므로 이용·활용 시 주의하시기 바랍니다.
- * 동 민원건수는 상호저축은행통일경영공시기준에 의거하여 작성되었습니다.

금분기: 2016년 3분기(2016.7.1~2016.9.30)

전분기: 2016년 2분기(2016.4.1~2016.6.30)

구 분	민원 건수			환산건수 ³⁾ (고객 만명당 건)			비고
	2016년 2분기 (전분기)	2016년 3분기 (금분기)	증감률 (%)	2016년 2분기 (전분기)	2016년 3분기 (금분기)	증감률 (%)	
자체민원 ¹⁾	-	1	100%	0.00	0.00	100%	
대외민원 ²⁾	1	-	△100%	0.00	0.00	△100%	
합 계	1	1	-	0.00	0.00	-	

주1) 서면 및 인터넷 홈페이지 등으로 접수된 민원

주2) 금융감독원 등 타 기관에 접수된 민원 중 이첩된 민원 또는 사실조회 요청한 민원. 단, 해당기관(금융감독원 등 타 기관)에서 이첩 또는 사실 조회 없이 직접 처리한 민원은 제외

주3) 환산 건수 = (전체 민원 건수 / 전체 고객 수) × 10,000

나. 유형별 민원건수

구 분	민원 건수			환산건수 (고객 만명당 건)			비고
	2016년 2분기 (전분기)	2016년 3분기 (금분기)	증감률 (%)	년 분기 (전분기)	년 분기 (금분기)	증감률 (%)	
유 형	수 신	-	1	100%	0.00	0.00	100%
	여 신	1	-	△100%	0.00	0.00	△100%
	채권추심	-	-	-	-	-	-
	기 타	-	-	-	-	-	-
합 계	1	1	-	0.00	0.00	-	

25. 금융소비자보호 실태평가 결과

- * 금융소비자보호모범규준에 따라 금융회사는 금융감독원이 주관하는 ‘금융소비자보호 실태 평가제도’를 통해 소비자 보호 수준을 종합적으로 평가 받음
- * 공시 대상 : 금융소비자보호 실태평가제도에 따라 금융감독원이 직접 평가하는 저축은행 (해당 저축은행 민원건수가 저축은행업권 내 비중의 2%이상이고, 총자산이 1조원 이상인 저축은행)
- * 회사별 평가결과조회는 저축은행중앙회의 공시사이트를 통해 제공

구 분		항목별 평가 결과 (2016년)	항목별 평가 결과 (2015년)	항목별 평가 결과 (2014년)
계량 항목	1. 민원건수			
	2. 민원처리기간			
	3. 소송건수			
	4. 영업 지속가능성			
	5. 금융사고			
비계량 항목	6. 소비자보호 조직 및 제도	“해당	사항	없음”
	7. 상품개발과정의 소비자보호 체계 구축·운영			
	8. 상품판매과정의 소비자보호 체계 구축·운영			
	9. 민원관리시스템 구축·운영			
	10. 소비자정보 공시			

26. 대주주 및 임원과의 거래내역

가. 신용공여¹⁾현황

제 6기 3분기말(금분기):2016년 9월말

제 6기 2분기말(직전분기):2016년 6월말

(단위: 백만원, %)

주주(또는 임원)명 ²⁾	주주(또는 임원) 및 특수관계인명 ³⁾	선임당시 신용공여 (A)	제6기2분기말	제6기3분기말	증 감(증감율)			
			(직전분기) 신용공여(B)	(금분기) 신용공여(C)	선임일 대비(C-A)	전년동기 대비(C-B)		
주 주	()		“해당사항 없음”			본 인	()	()
						특수 관계인	()	()
						소 계	()	()
	()					본 인	()	()
						특수 관계인	()	()
						소 계	()	()
	합 계					본 인	()	()
						특수관계인	()	()
						소 계	()	()
임 원	()		“해당사항 없음”			본 인	()	()
						특수 관계인	()	()
						소 계	()	()
	()					본 인	()	()
						특수 관계인	()	()
						소 계	()	()
	합 계					본 인	()	()
						특수관계인	()	()
						소 계	()	()
총 계		본 인	()	()				
		특수관계인	()	()				
		계	()	()				

주)①상호저축은행법 제2조 제6호에서 정하는 신용공여를 말함

②주주의 경우 상호저축은행법 제2조 제11호에 의한 대주주인 경우에 한하여 작성대상으로 함. 임원의 경우에는 ()에 선임년월과 직위(저축은행장, 사외이사 등)를 명시함. 신용공여가 없는 주주 및 임원의 경우에는 신용공여란에 ‘해당사항 없음’으로 명시함

③상호저축은행법시행령 제30조 제2항에서 정하는 주주(또는 임원)의 특수관계인임

나. 기타 주요 거래내역

(1) 부동산 매매 현황¹⁾

제 6기 3분기말: 2016년 9월말 현재

(단위: 백만원)

주주(또는 임원)명 ²⁾	주주(또는 임원) 및 특수관계인명 ³⁾	거래구분 (매수/매도)	계약일자	거래액	비고
주주	본인	“해당사항 없음”			
	특수 관계인				
	소계				
임원	본인				
	특수 관계인				
	소계				
총계	본인				
	특수관계인				
	계				

주)① 당해 회계연도중(2016년1월1일부터 2016년9월30일까지) 주주(또는 임원) 및 특수관계인과 이루어진 부동산 매매 내역을 대상으로 작성함

(2) 부동산 임대차 현황¹⁾

제 6기 3분기말: 2016년 9월말 현재

(단위: 백만원)

주주(또는 임원)명 ²⁾	주주(또는 임원) 및 특수관계인명 ³⁾	거래구분 (임대/임차)	계약 체결일	계약 종료일	임대차 거래액		비고
					보증금	연간 임대(임차)료	
주주	본인	임차	2013-07-22	2017-07-21	1,526	-	본부
	특수 관계인						
	소계				1,526	-	
임원	본인						
	특수 관계인						
	소계						
총계	본인				1,526	-	
	특수관계인						
	계				1,526	-	

주)① 보고서 작성 기준일 현재 주주(또는 임원) 및 특수관계인과 이행 중에 있는 부동산 임대차계약을 대상으로 작성함

(3) 물품공급 및 용역계약 등 현황¹⁾

제 6기 3분기말 : 2016년 9월말 현재

(단위: 백만원)

주주(또는 임원)명 ²⁾		주주(또는 임원) 및 특수관계인명 ³⁾		거래내용 ⁴⁾	거래일자	물품공급 (또는 용역계약)액	비고
주주	중소기업은행	본인		용역비	2016-9-30	44	
		특수관계인	IBK시스템	시스템구축 등	2016-9-30	210	
			IBK신용정보	채권추심료	2016-9-30	31	
		소계				285	
임원	본인						
	특수관계인						
	소계						
총계	본인				44		
	특수관계인				241		
	계				285		

주)① 당해 회계연도중(2016년1월1일부터 2016년9월30일까지) 주주(또는 임원) 및 특수관계인으로부터 물품을 공급받거나 용역을 제공받은 거래 등을 대상으로 작성함

(4) 주식거래 현황¹⁾

제 6기 3분기말(금분기):2016년 9월말 현재 말

제 5기말(전기):2015년 12월말

(단위: 백만원, 천주)

주주(또는 임원)명 ²⁾	주주(또는 임원) 및 특수관계인명 ³⁾	제 5기말 (전기)		매 수		매 도		제 6기 3분기말 현재		비고
		B/S상 잔액	보유량	거래 금액	거래 수량	거래 금액	거래 수량	B/S상 잔액	보유량	
주주	본인									
	특수관계인									
	소계									
임원	본인									
	특수관계인									
	소계									
총계	본인									
	특수관계인									
	계									

주)① 당해 회계연도중(2016년1월1일부터 2016년9월30일까지) 주주(또는 임원) 및 특수관계인이 발행한 주식의 매수 또는 매도한 거래(장기투자목적으로 매수 또는 매도한 거래를 제외함)를 대상으로 작성함

27. 대주주 발행주식 취득 현황

(단위: 백만원)

주주구분 ¹⁾	대주주명	발행회사		전문기말 보유현황				취득내역				처분내역				분기말 보유현황										
		회사명	주와의 관계	주식수	지분율	취득금액(A)	시가	취득일자	취득주식수	취득목적	취득방법 ²⁾	1주당취득금액	취득금액(B)	처분일자	처분주식수(C)	처분방법 ²⁾	1주당처분금액(D)	1주당취득금액(E)	1주당장부금액(F)	처분손익 {C * (D-F)}	주식수	지분율	취득금액(A+B-C+E)	시가		
주주																										
				소계																						
				소계																						
				합계																						
임원																										
				소계																						
				소계																						
				합계																						
				총계																						

“해당사항 없음”

주1) 저축은행의 최대주주, 주요주주 여부를 기재

주2) 장내거래, 장외거래 등을 구분기재

* 참고조문 : 상호저축은행법 제12조의2, 동법 시행령 제9조의4, 상호저축은행업 감독규정 제23조의3

VI. 재무제표

28. 검토보고서

- (1) 외부감사인의 분기검토보고서
“별첨 분기검토보고서 첨부”

29. 재무상태표

“별첨 분기검토보고서 첨부”

30. 손익계산서

“별첨 분기검토보고서 첨부”

31. 연결검토보고서

- (1) 외부감사인의 연결검토보고서
“해당사항 없음”